

Väike-Maarja päästekomando võimalikud asukohad

Päästeameti seisukoht: Väike-Maarja päästekomando sobivaks asukohaks on Väike-Maarjas Tagaküla tee 1 asuv kinnistu, millele on 26.01.2022. aastal kehtestatud detailplaneering. Päästeameti poolt analüüsitud paiknemine näitab selgelt, et tänane asukoht pole päästetöö vaatest parim ja uue hoone rajamisel peaks asukohta vahetama. Komando kasutegur oleks suurim Tagaküla tee 1 asukohas. Uue hoone ehitamise seisukohast ei ole ehitushinna erinevust, kui ehitada komando hoone aadressile Tagaküla tee 1 või harjutusväljakule Ebaveres. Tagaküla tee 1 eeliseks on kehtiv detailplaneering, olemasolevad kommunikatsioonid ja paiknemine elanikkonna läheduses.

Päästekomando praegune asukoht aadressil Tööstuse 10

Praeguses asukohas (Väike-Maarja, Ebavere, Tööstuse tn 10) paiknevathoonet, kinnistul pindala suurusega 652 m² renditakse Väike-Maarja vallalt tasuta, tähtajatu kokkulepe alusel. Komando paikneb hoones, mille seisukord on halb ja mis on projekteeritud kaalumajaks, mille külge on omakorda ehitatud 2 garaaži. Hoones puuduvad varustuse, nagu näiteks voolikuhoolduse ja hingamisaparaatide jms ning tehnika hooldamise ja hoidmise pinnad. Olemasolevas garaažis on kohad olemas ainult kahel päästeautol. Tehnika ja varustuse hooldamistingimuste puudumise tõttu ei ole meeskonnal võimalik tehnikat ja varustust nõuetekohaselt hooldada, millest tulenevalt lüheneb tehnika ja varustuse kasutusiga ja suurenevad remondi kulud. Hoones puuduvad ka laopinnad, kus hoida Päästeameti toimepidevuse, päästetööde ja kriisivarusid komandole. Tõsised puudused on ka töö- ja olmeruumides, puudu on tänapäeva komandos elementaarsed ruumid nagu näiteks õppeklass, ennetustöö tuba, komandopealiku tööruum, jõusaal jms. Hoone ei vasta töökeskkonna nõuetele. Probleeme on ka komando turvalisuse tagamisega, sest kinnistu perimeeter on kaitsmata ja seda pole võimalik ka tagada kinnistust tulenevalt. Murekohaks on ka see, et olulist varustus hoitakse komando ees. Väljas hoitavat varustust ei ole ka võimalik kaitsta varguste ja pahatahtliku kahjustamise eest.

Suurimad probleemid:

- päästeautodele mittesobivad tingimused (uksed liiga madalad, talvel +2 C° garaažis)
- garaaži amortisatsioon (põrand ei pea vastu 20 t kogumassiga päästeautodele)
- halvad tingimused päästetehnika hoolduseks (pesu ja hoolduse võimaluse puudumine)
- halvad tingimused päästearustuse hoolduseks (pesu, kuivatamine, jms)
- puudub võimalus hoida garaažis reservpäästeautot ja eritehnikat teenuste pakkumiseks
- puudub ruum päästearustuse hoiustamiseks
- valvameeskonna olmetingimused (puhkeruum 5 päästjale ca 17 m² ruumis)
- puudulik ventilatsioon (hallitus olmeruumides)
- väga vana ja kehv kanalisatsioon (pidevad ummistused)
- amortiseerunud elektripaigaldised, valgustus
- kuna ruumid ei ole mõeldud päästekomando vajadusi arvestades, puudub loogiline ruumipaigutus
- küttesüsteem ja energiakulu (madalama kui - 20 C° välistemperatuuri puhul on küttesüsteem võimeline garaažis hoidma ainult 0 C° lähedast temperatuuri, elektrikütte arved talvekuudel on suured)
- olematud tingimused ennetustöö läbiviimiseks komandos

Kokku töötab komandos 22 päästjat ja 1 komandopealik. Korraga on hoones tööl 4-6 inimest.

Teenistussõidukite arv on 3: üks põhiauto, üks paakauto, üks kõrgendatud läbivusega tulekustutusauto ja/või eriotstarbeline ATV koos haagisega. Lisaks on komandos ka komandopealiku ametisõiduk.

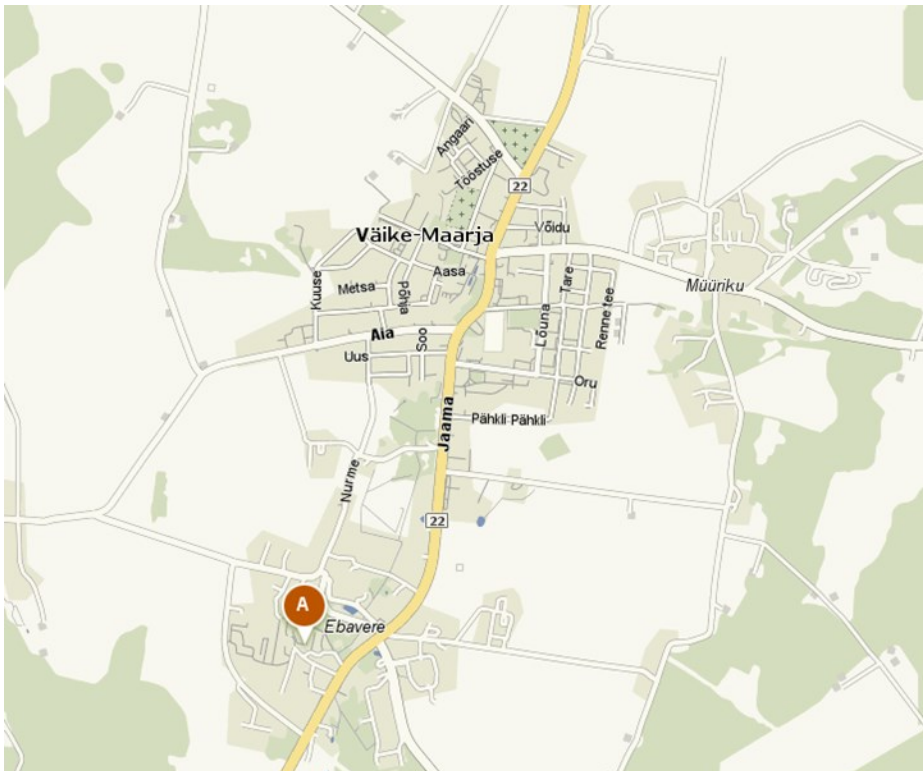
Väljasõidupiirkonna iseloomustus:

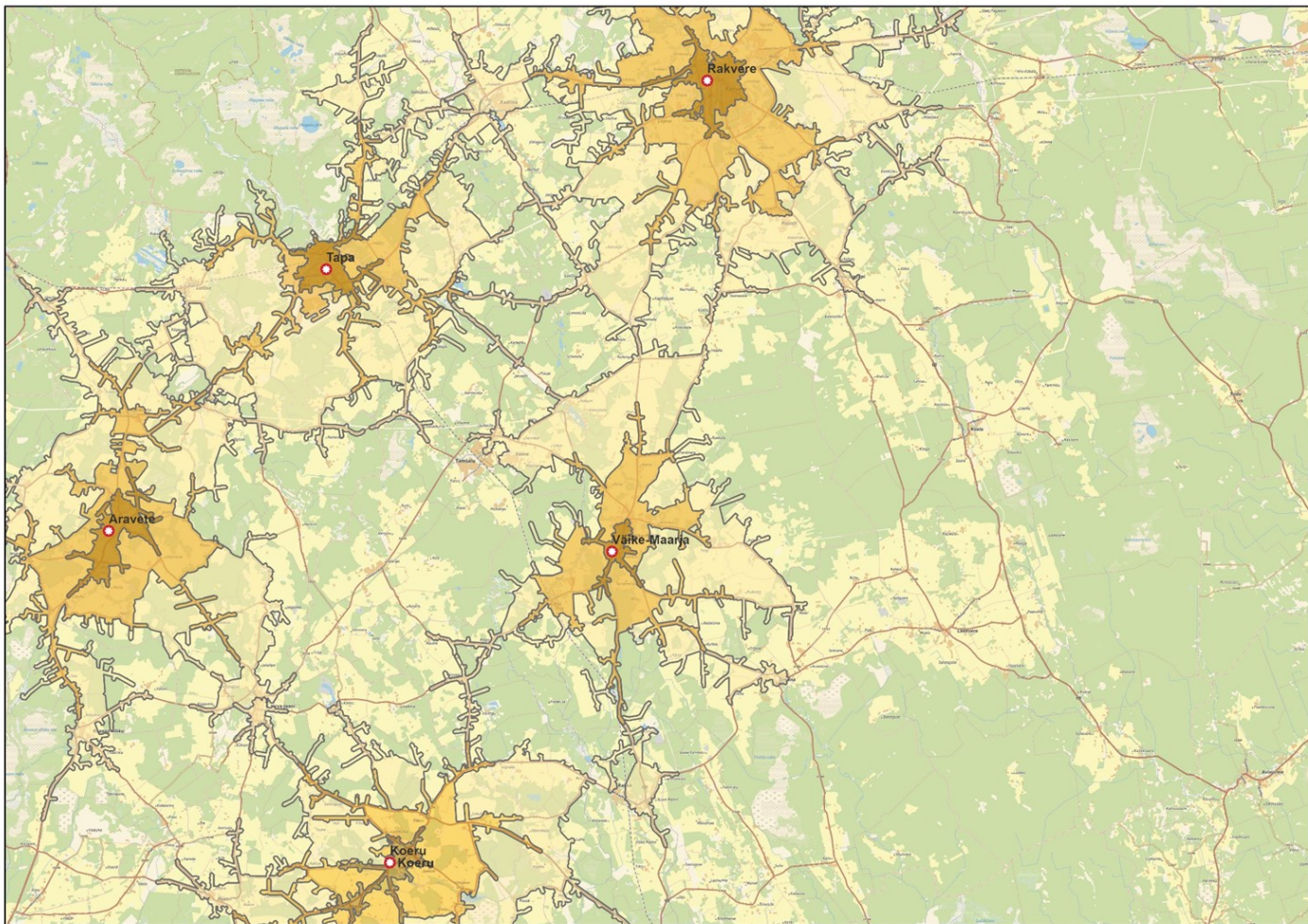
- väljasõidupiirkonda jääb 3 tugimaanteed- nr 13, nr 21, nr 22
- Eesti Gaasi gaasivõrk
- Eesti Raudtee Tapa- Valga liin
- tööstusobjektid Väike- Maarjas, Tamsalus, Rakkes
- turbatootmine Väike- Maarja vallas
- siseveekogude rohkus
- suured metsamassiivid

Asukoht võrreldes teiste riiklike päästekomandodega:

- Rakvere PK paikneb 28 km kaugusel (23 minutit)
- Tapa PK 27 km (24 minutit)
- Koeru PK 25km (23 minutit)
- Mustvee PK 65 km (50 minutit)
- Jõgeva PK 49 km (39 minutit)

Joonis 1. Väike-Maarja päästekomando tänane asukoht.





Joonis 2. Väike-Maarja komando 5-e, 10-ne ja 15-ne minuti väljasõidualad tänases asukohas

Ülevaade erinevatest võimalikest asukohtadest

Päästetööde osakond võrdles nelja asukohta:

1. Väike-Maarja päästekomando praegust asukohta aadressil Ebaveres Tööstuse tn 10
2. Detailplaneeringuga kinnistut aadressil Väike-Maarjas Tagaküla tee 1
3. Päästekolledži asukohta Väike-Maarja alevikus aadressil Jakob Liivi 6
4. Päästekolledži harjutusväljaku asukohta

Arvutuste tulemused on esitatud tabelis 1, asukohtade 5-e minuti alad joonisel 1 ning asukohtade 5-e, 10-ne ja 15-ne minuti väljasõidualad joonistel 2-5

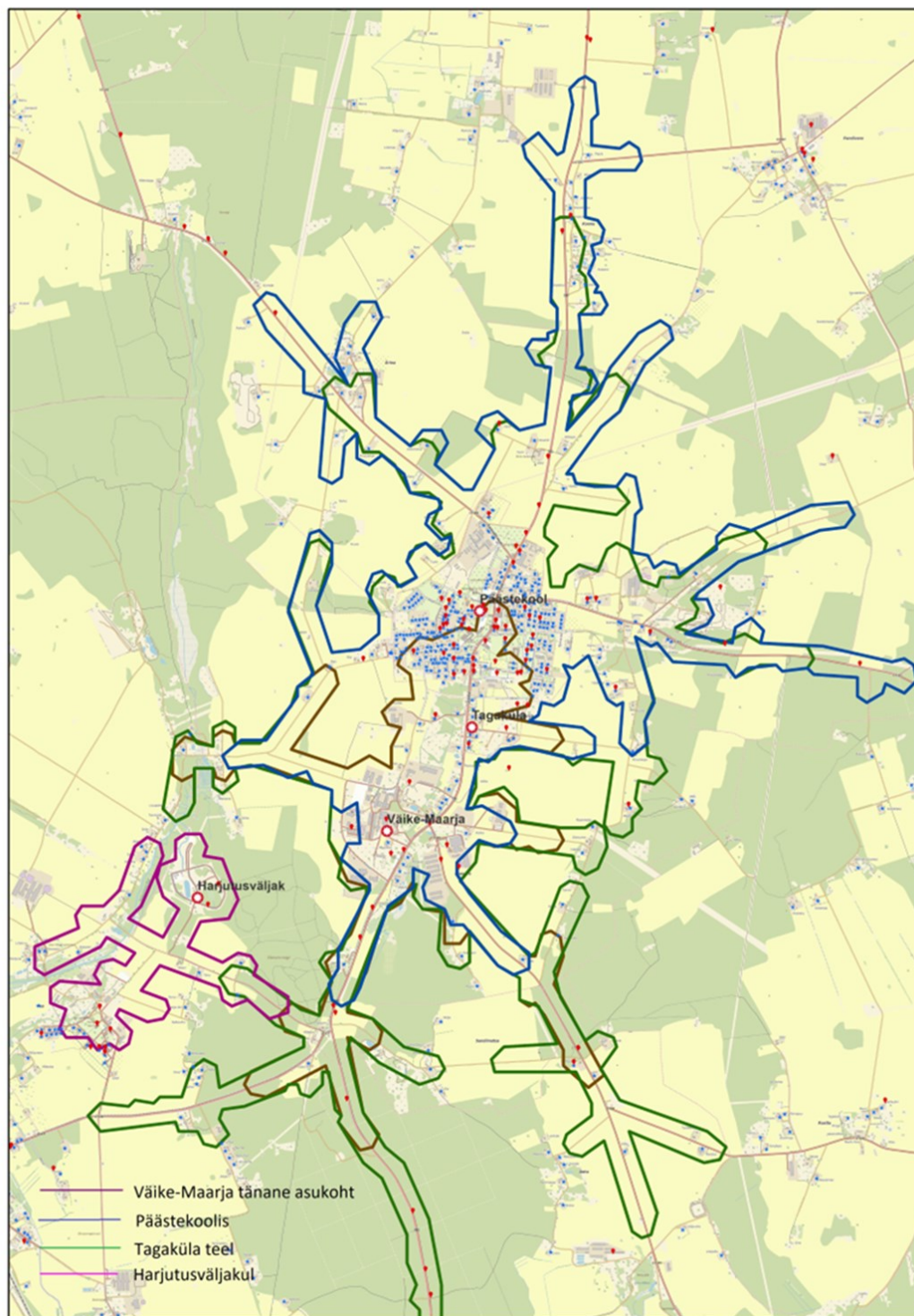
	Asukoht			
Ala	Tänane asukoht	Tagaküla	Päästekool	Harjutusväljak
Elanikke 5 min alas	625	1728	1714	32
Elanikke 10 min alas	2667	3138	3156	1889
Elanikke 15 min alas	5431	7754	6804	3085

Väljakutseid 5 min alas	71	122	109	14
Väljakutseid 10 min alas	194	223	223	149
Väljakutseid 15 min alas	352	451	424	218

Tabel 1. Väike-Maarja komando asukohtade võrdlus

Järeldus: Arvutused näitavad selgelt, et tänane asukoht pole päästetöö vaatest parim ja uue hoone rajamisel peaks asukohta vahetama. Komando kasutegur oleks suurim Tagaküla tee 1 asukohas.

Päästekolledži asukoht ei jää näitajate osas Tagakülale väga palju alla. Harjutusväljaku asukoht ei ole päästetöö vaatest sobilik.



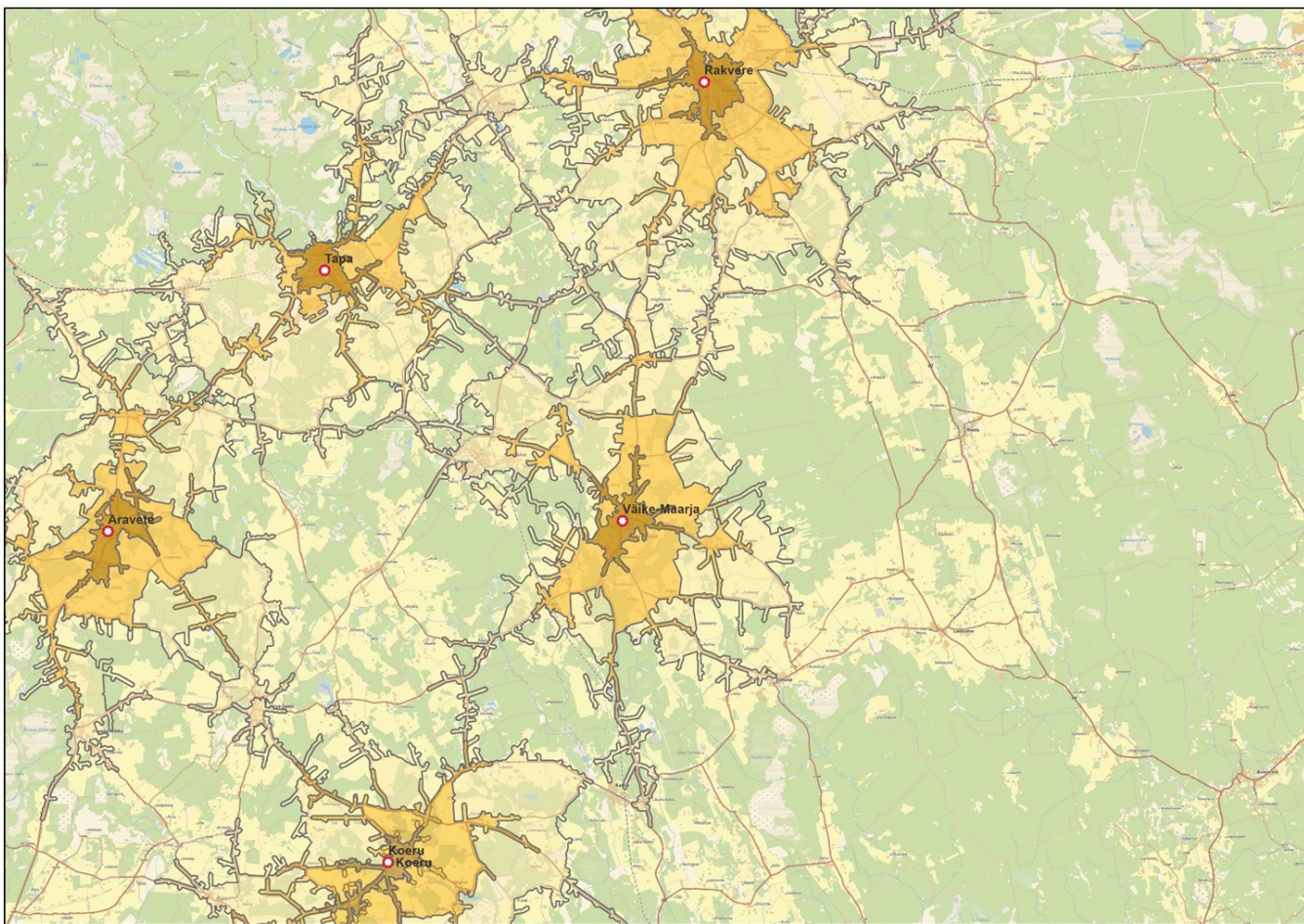
Joonis 1. Väike -Maarja komando asukohtade 5-e minuti alad (punased täpid väljakutsed, sinised elanikud)

Päästekolledži hooned aadressil Jakob Liivi 6

Päästekolledži hoonestatud kinnistu on pindalaga 7923 m². Selleks, et sinna luua päästekomandole vajalikud tingimused, tuleks hoone lammutada (kogu hoonete kompleks) või suurel määral ümber ehitada ja laiendada. Olemasoleva hoone renoveerimine ei ole ka päästekomando tingimusteks piisav. PÄA kinnisvara eksperdi hinnangul, kes käis antud objekti üle vaatamas on lammutus-ja renoveerimistööd kallimad ja ka ajakulukamad, kui uue hoone ehitamine. Antud täpsema hinnangu koos maksumusega võib küsida RKAS-st, kes on pädev seda hindama.

Päästekolledži hoonekompleks koosneb omavahel kokku ehitatud neljast erinevast hoonest –garaažid (ehituse aasta 2000), neljakorruseline ühiselamu (1965), söökla-aula (1979) ja hooldusmaja (1967). Lisaks paikneb kinnistul eraldiseisvana õppekorpus (2002). Hooned on ehitatud erinevatel aegadel ja erineva ehituskvaliteediga ning asuvad erinevatel tasapindadel. Hooned ei vasta tänapäevastele soojapidavuse ega energiatõhususe nõuetele. Hooned on amortiseerunud ja päästekomando vajadustele ümber ehitamine on väga keeruline. Päästeametil puudub info, kuidas on aja jooksul uuendatud kommunikatsioone (elekter, vesi, küte, ventilatsioon, generaator) ning milline on hoonete tegelik seisukord. Selle hindamiseks tuleks tellida eraldi ekspertiis.

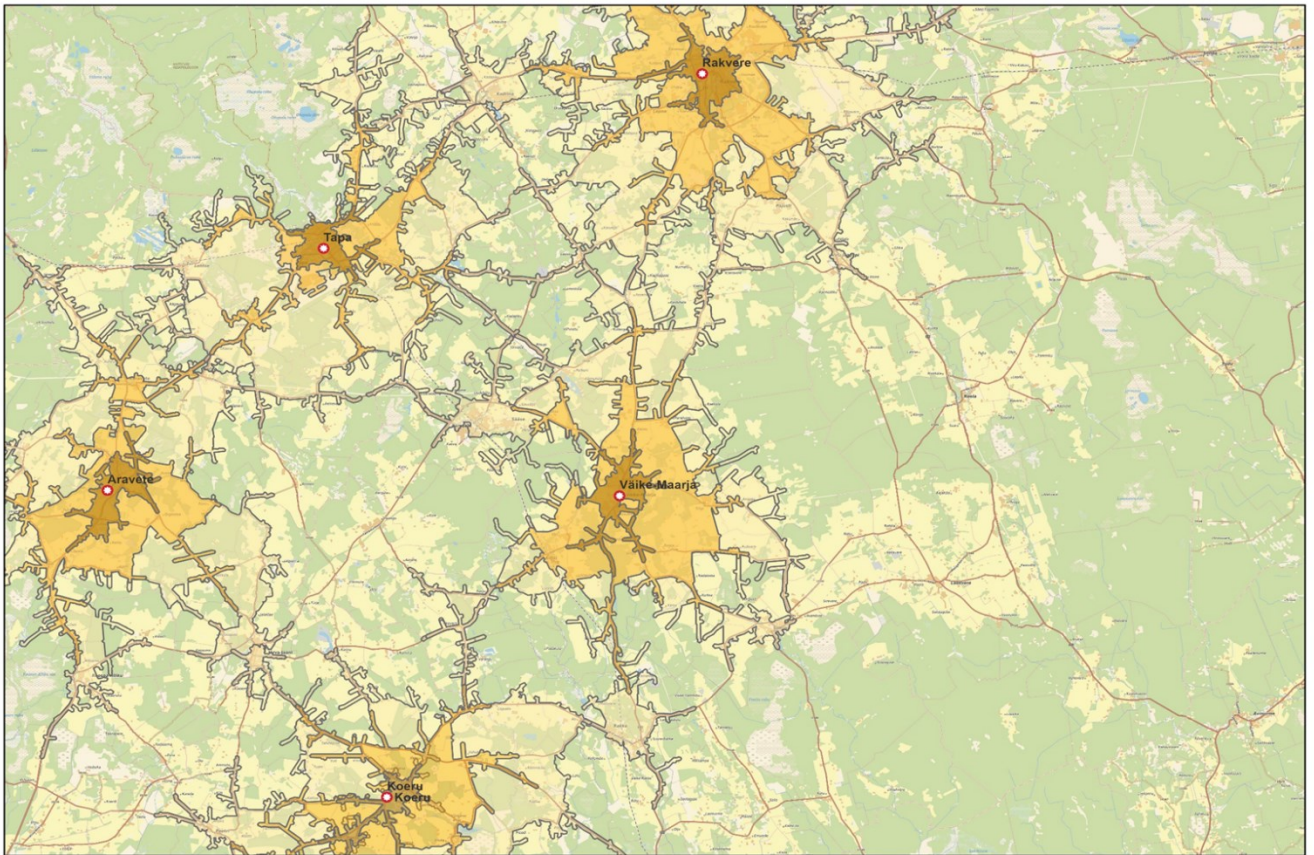
Päästekolledži hoone ei ole teenistuslikult Päästeametile sobiv, kuna vajadused on erinevad. Garaaži uksed on sisehoovi poole, garaažist väljasõit toimub ümber koolimaja. Garaažis puuduvad ruumid tehnika ja varustuse hooldamiseks, riiete hooldamiseks, hoiustamiseks ja saastevabakontseptsiooni rakendamiseks. Puuduvad ka komando jaoks sobilikud kaasaegsed olmeruumid. Olmeruume ei ole mõistlik rajada 4-korruselisesse ühiselamusse, kui korraga on valves vaid 3-4 päästjat. Päästekooli hoonetekompleksi asukoht komando jaoks on õnnetustele reageerimise vaatest võrreldav kinnistuga, millele on tehtud detailplaneering uue komando püstitamiseks (Tagaküla tee 1).



Joonis 4. Väike-Maarja komando 5-e, 10-ne ja 15-ne minuti väljasõidualad päästekooli asukohas

Tagaküla tee 1 – Päästeameti eelistus uue komando asukohaks

Antud kinnistul on 26. jaanuaril 2022. aastal kehtestatud detailplaneeringu kohaselt võimalik rajada vajadustele vastav päästekomando. Kinnistu pindala on suurusega 4376 m². Alevikus on kõik vajalikud liitumispunktid olemas ja PÄA päästetööde analüüsi poolest sobivaim asukoht.



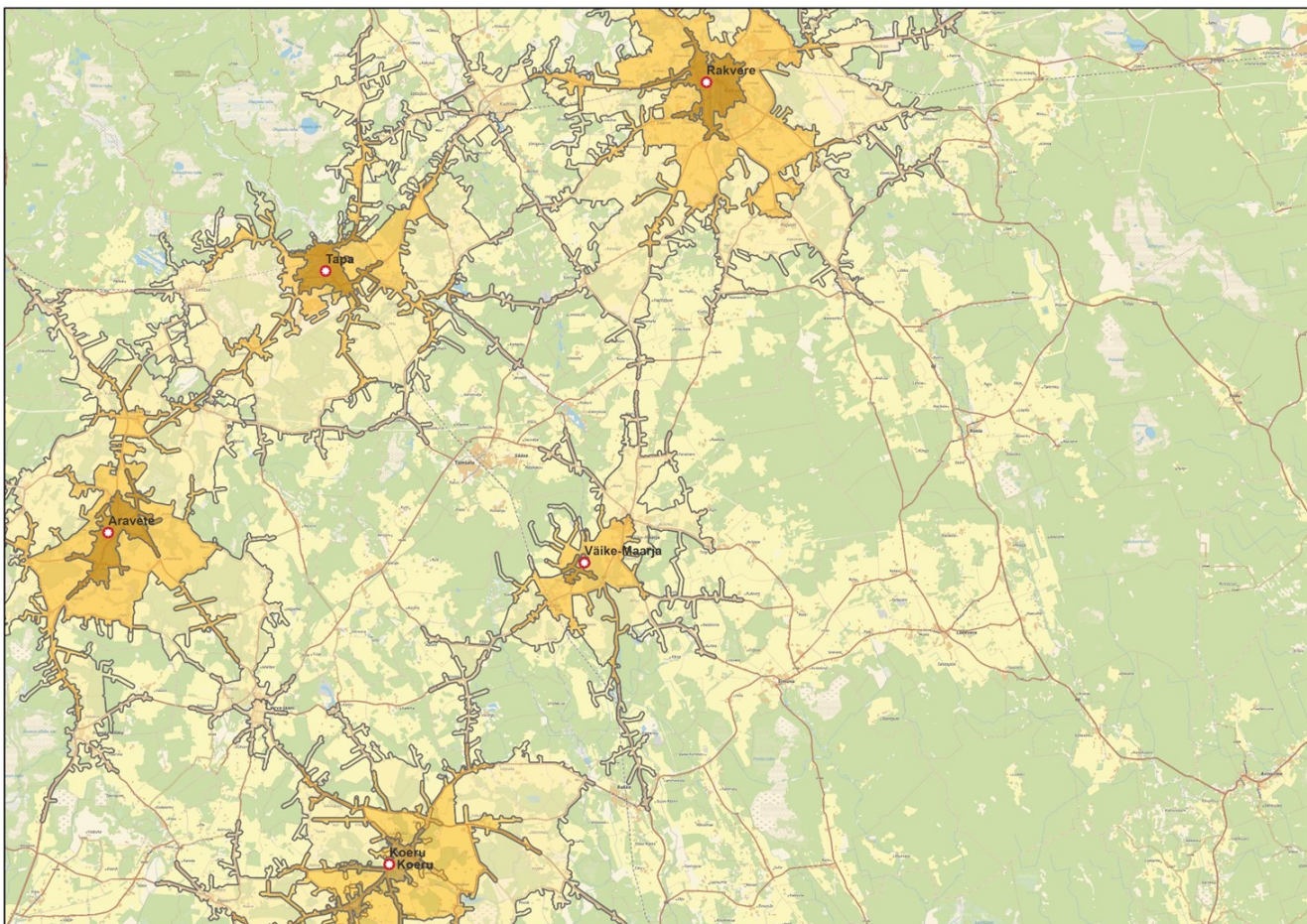
Joonis 3. Väike-Maarja komando 5-e, 10-ne ja 15-ne minuti väljasõidualad Tagaküla asukohas

Harjutusväljaku asukoht

Harjutusväljak on riigikaitsemaa kinnistu suurusega 25,64ha, kuhu rajatakse mitmes etapis Päästekolledži harjutusväljak.

Rajades komando harjutusväljakule jääb see eemale asulast, kus paiknevad kõik päästekomando jaoks olulised koostööpartnerid (kohalik omavalitsus, koolid, lasteaiad jms) ja elanikud. Päästekomando üheks oluliseks tegevuseks lisaks päästetöödele on ka ennetustöö, selleks et seda läbi viia peavad hakkama päästjad sõitma harjutusväljakult iga ennetustegevuse läbiviimise jaoks alevikku, mis omakorda tõsta kütusekulu päästesõidukitel. Sama siis ka väljasõitude puhul.

Hetkel ei ole harjutusväljaku arendustes arvestatud sellega, et seal võiks paikneda ka Väike-Maarja päästekomando.



Joonis 5. Väike-Maarja komando 5-e, 10-ne ja 15-ne minuti väljasõidualad harjutusväljaku asukohas

Uue hoone vajadus on tüüpkomando

Uue hoonega paranevad oluliselt päästjate töö-, olme- ja sportimistingimused ning tehnika hoiustamise ja hooldusvõimalused. Päästehoonesse oleks planeeritud päästetehnika garaažid, komandoõppeklass, ennetus- ja koosolekuteruumid. Päästjate võimalikult kiireks reageerimiseks on enim kasutuses olevad ruumid ehk puhke-, magamis-, söögi- ja pesuruumid paigutatud toruliftide lähedusse ja otse päästetehnika garaaži kohale. Muuhulgas rakendatakse ka saastevaba kontseptsiooni, mis on uute hoonete valmimisel saanud Päästeameti üheks osaks. Hoovis on harjutustorn, varjualune päästjate tehnika ja statsionaarse generaatori hoiustamiseks. PÄA toimepidevuse tagamiseks on ka kinnistule paigutatud maa alune kütusetankla.

Suletud netopind: 1043,9 m²

Päästekomando 896,3 m²

Abihoone 95,1 m²

Harjutustorn 52,5 m²

Uue hoone ehitamisega on võimalus lisada komandole rohkem vajalike erivõimekusi, mille tulemusel saab pakkuda rohkem teenuseid hajutades erinevad teenused komandode vahel. Uue komando

valmimisel on Väike-Maarja päästekomandosse planeeritud juurde arendada veepäästeteenuse ja metskustutusteenuse pakkumine. Töökeskkonna muutumisega paraneb ka kindlasti töötajate motivatsioon. Uue hoonega paraneb päästekomando operatiivne valmisolek erinevatele õnnetustele reageerimisel.